

依據102年12月11日

本校103學年度學士班單獨招生委員會

第1次會議決議通過



# 國立東華大學

(網路簡章僅供考生參考，不得複製販售或其他營利之用)

## 103學年度

### 體育與運動科學系學士班 運動績優學生單獨招生簡章

◎索取報名繳費帳號日期：

**103年2月12日（三）上午9時起至2月19日（三）中午12時止**

◎網路報名日期：

**103年2月12日（三）上午9時起至2月19日（三）下午4時止**

國立東華大學招生資訊網址：<http://www.exam.ndhu.edu.tw/>

學校地址：974花蓮縣壽豐鄉志學村大學路2段1號

查詢電話：(03)8632144、8632142、8632143、8632145、8632146

傳真電話：(03)8632140

※本簡章無發售紙本，請自行由網頁查閱列印※

## 103學年度運動績優學生單獨招生簡章重要日程表

項 目	日 期
簡章公告	103年1月3日(五)起
低收入戶及中低收入戶考生線上申請報名費減免及繳交相關證明文件	103年1月21日(二)上午9時起至 103年1月28日(二)下午4時止 (以國內郵戳為憑，逾期恕不受理，請以限時掛號郵寄)
索取繳費帳號 (含低收入戶、中低收入戶考生線上查詢報名費減免帳號)	103年2月12日(三)上午9時起至 103年2月19日(三)中午12時止
網路報名(系統開放時間)	103年2月12日(三)上午9時起至 103年2月19日(三)下午4時止 (含中低收入戶及低收入戶考生線上查詢繳費減免帳號)
郵寄學系指定繳交資料	103年2月12日(三)至103年2月19日(三) (以國內郵戳為憑，逾期恕不受理，請以限時掛號郵寄) 註：自行送件者請於103年2月19日(三)下午4時30分前，將資料送至本校壽豐校區文書組收發室登錄收件，逾期恕不受理。
網路公告考生應考證號與組別	103年3月10日(一)下午5時前
體育與運動科學系術科考試	<b>103年3月15日(六)</b>
網路公布錄取名單及成績單寄發	103年3月28日(五)下午5時前
正取生驗證、報到	103年4月9日(三)前
備取生最後遞補公告日	103年5月1日(四)

**※本簡章無發售紙本，請自行由網頁查閱列印※**

◎簡章下載網址：<http://www.exam.ndhu.edu.tw/>

註：報考生如因無法上網下載招生簡章或辦理網路報名者，請於網路報名系統開放日(103年2月12日)前與本校學士班單獨招生委員會聯繫處理，逾期恕不受理。

聯絡電話：(03)8632144、8632142、8632143、8632145、8632146

傳真電話：(03)8632140

## 103學年度運動績優學生單獨招生簡章目錄

壹、修業年限-----	1
貳、報考資格-----	1
參、網路報名日期-----	1
肆、聯絡方式-----	1
伍、報名方式及費用-----	1
陸、報考規定-----	3
柒、術科考試注意事項-----	4
捌、錄取-----	5
玖、放榜-----	5
拾、成績複查-----	5
壹拾壹、驗證、報到-----	5
壹拾貳、註冊、入學-----	6
壹拾參、申訴程序-----	7
壹拾肆、本簡章如有未盡事宜，悉依本校相關規定及招生委員會決議處理---	7
◎體育與運動科學系招生名額及相關規定-----	8
排球術科考試辦法-----	9
田徑術科考試辦法-----	10
男子籃球術科考試辦法-----	11
游泳術科考試辦法-----	14
射箭術科考試辦法-----	15
羽球術科考試辦法-----	16
跆拳道術科考試辦法-----	18
★網路報名注意事項及作業流程-----	19
★報名費繳交方式說明-----	22
※附錄	
【附錄一】國立東華大學招生考試試場規則-----	23
【附錄二】入學大學同等學力認定標準(摘錄)-----	24
【附錄三】大學辦理國外學歷採認辦法-----	26
【附錄四】大陸地區學歷採認辦法-----	28
※附表	
【附表一】報名基本資料表-----	30
【附表二】境外學歷查證認定具結書-----	31
【附表三】網路報名造字申請表-----	32
【附表四】退費申請書-----	33
【附表五】放棄錄取資格聲明書-----	34
【附表六】臺灣土地銀行繳費單-----	35

# 103學年度運動績優學生單獨招生簡章

## 壹、修業年限

4年（必要時得延長修業2年），修業期滿成績合格，由本校授予學士學位。

## 貳、報考資格（考生需兼具以下條件，方得報考）

（一）凡於國內經教育部立案之公、私立高級中學、高級職業學校以上畢業生（含應屆），或符合教育部採認規定之境外高級中學、高級職業學校以上畢業生（含應屆），或具有入學大學同等學力認定標準第二條資格規定者。

（二）最近三年內或中等以上學校學生在學期間，曾參加各縣、市級（含）以上競賽獲得成績優異且持有證明者。

**\*本項單獨招生考試恕不受理陸生報考。**

## 參、網路報名日期

103年2月12日（三）上午9時起至103年2月19日（三）下午4時止，一律網路報名，逾時不予受理（報名系統於報名期間內24小時開放）。

◎報考生如因無法辦理網路報名者，請於網路報名系統開放日（103年2月12日）前與本校學士班單獨招生委員會聯繫處理，逾期恕不受理。

## 肆、聯絡方式

國立東華大學學士班單獨招生委員會（97401花蓮縣壽豐鄉志學村大學路2段1號）

電話：(03)8632144、8632142、8632143、8632145、8632146 傳真：(03)8632140

## 伍、報名方式及費用

一、報名方式：一律網路報名（其它方式概不受理），並以郵寄方式將學系指定繳交資料，於指定期限內以「**限時掛號**」方式郵寄至本校招生學系（請於**完成網路報名手續後下載並列印**『國立東華大學體育與運動科學系學士班運動績優學生單獨招生考試報名專用信封封面』黏貼於報名繳交資料袋上再行郵寄）。

二、報名網址：<http://www.exam.ndhu.edu.tw/>

三、簡易報名流程：（詳情請參閱簡章『網路報名流程圖』）

1.於本校招生報名系統索取個人專屬之繳費帳號。

2.至金融機構自動提款機（ATM）轉帳繳費或於全國土地銀行以現金繳款（填寫二聯式存摺類存款憑條）。

**※為確保考生權益，報名最後一日（103年2月19日），請勿以現金繳款方式繳費，以免由於行庫人工作業延誤而影響報名。**

3.上網查詢報名費入帳情形並填寫網路報名資料（填寫完畢後務請列印畫面確認報名資料，並留存備查）。

4.具原住民族身分之考生須於報名時在網路報名表內「考生身分別」欄勾選「原住民生」選項（勾選錯誤或經審查資格不符者，概以一般考生論）。

5.下載並列印『國立東華大學體育與運動科學系學士班運動績優學生單獨招生考試報名專用信封封面』。

6. 郵寄報名資料。

7. 完成報名手續。

註：考生上網輸入報名表上之電話號碼、通訊地址、E-mail 等個人資料均應詳實填寫、清楚無誤，以免因郵件無法投遞或聯絡而影響權益；因資料錯誤或不實，責任由考生自負。

四、索取繳費帳號起迄時間：

103 年 2 月 12 日 (三) 上午 9 時起至 103 年 2 月 19 日 (三) 中午 12 時止 (逾期不受理)。

五、網路報名起迄時間：

103 年 2 月 12 日 (三) 上午 9 時起至 103 年 2 月 19 日 (三) 下午 4 時止

※為避免網路壅塞，請儘早上網報名，逾期不予受理。

※請留意報名截止時間，以免因延遲繳費或報名系統關閉，而無法完成網路填報資料。

六、郵寄報名繳交資料起迄時間：(以郵戳為憑)

103 年 2 月 12 日 (三) 至 103 年 2 月 19 日 (三) 止。

七、報名費：

1. 報名費：新臺幣 1,200 元整。

2. 報名費繳交方式：請至金融機構自動提款機 (ATM) 轉帳繳費或於全國土地銀行以現金繳款 (詳情請參閱簡章『報名費繳交方式說明』)，以其他方式繳費者，恕不受理。

3. 報名費減免：領有社政機關核發之證明文件 (非清寒證明) 之中低收入戶及低收入戶考生報名費用減免優待。報名費減免申請辦理方式如下：

※請於系統開放時間至本校招生訊息網頁 (<http://www.exam.ndhu.edu.tw>) 進入「中低收入戶考生減免及低收入戶考生免繳報名費申請系統」，填寫資料進行線上申請，並於期限內繳驗相關證明 (每位中低收入戶或低收入戶考生，僅限申請 1 組減免報名費之帳號，並不得轉讓予他人使用)。

■ 中低收入戶考生報名費減免 30%，低收入戶考生免繳報名費。

■ 中低收入戶考生減免及低收入戶考生免繳初試報名費申請系統開放時間：

103 年 1 月 21 日 (二) 上午 9 時至 103 年 1 月 28 日 (二) 下午 4 時止。逾期申請者，請先行繳交費用辦理網路報名，並於網路報名後，另行填寫退費申請書並檢附相關證明，進行人工退費作業。

■ 郵寄驗證資料截止日期：

103 年 1 月 28 日 (二) 前 (含當日，以郵戳為憑)

■ 線上查詢審核結果時間：

103 年 2 月 12 日 (三) 上午 9 時至 103 年 2 月 19 日 (三) 下午 4 時

※註：中低收入戶及低收入戶考生申請減免報名費須檢附資料：

各直轄市、臺灣省各縣市、福建省金門縣、連江縣等各地方政府或其授權之鄉、鎮、市、區公所開具之中低收入戶或低收入戶證明文件，並須內含考生之姓名及身分證號，且在報名截止日仍有效。證明文件如未含考生姓名、身分證號者，應加附戶口名簿 (或其他戶籍資料證明文件) 影本。清寒證明非屬中低收入戶或低收入戶之證明，不符免繳報名費規定。

八、其他注意事項：

1. 報名費一經繳納，除未完成報名手續及報名資格不符者外，概不退費，請於繳費前審慎考慮。

- 2.經審查結果因報考資格不符而遭退件者，所繳報名費扣除行政作業處理費 400 元後，退還餘額。
- 3.請預留網路報名所需時間，於網路報名時間截止前完成網路報名。**若未於規定時間內上網填寫報名表或填寫不完整致系統無法辨別者，即使已繳費也視同未完成報名手續，所繳費用於扣除作業處理費 400 元後，退還餘額。**
- 4.**持境外學歷報考者，未檢附相關證明文件，亦視同未完成報名手續，所繳費用於扣除作業處理費 400 元後，退還餘額。**
- 5.**考生於報名日期截止後，即不得以任何理由要求更改報考運動類別。**
- 6.已完成報名費繳費而網路報名未成功或放棄報考者，請於 103 年 2 月 19 日（三）前，檢具簡章『附表四、退費申請書』及報名費繳費之銀行交易明細表，**傳真（03-8632140）**至本校學士班單獨招生委員會，俾便辦理報名費退費事宜（將扣除行政作業處理費 400 元後，餘額退還），逾期恕不受理，所繳交之報名費概不退費（傳真後請來電 03-8632144 確認）。
- 7.**報考本招生考試則視為同意本校得依「個人資料保護法」之規範，為合理且必須之電腦處理應用、查詢，如榜單公布...等事宜，並可能採用全名方式公告榜單或考試相關資訊。**

## 陸、報考規定

- 一、考生報考資格（含學歷（力）之認定，以網路上輸入之資料為依據，所有學歷（力）證件（除學系指定繳交或持境外學歷報考者外），均於錄取後才驗證；若經查驗與網路上輸入之資料不符或證件假借、冒用、偽造或變造，則取消其錄取資格或開除學籍，並由考生自負法律責任，且不發給任何有關學業之證明；如畢業後始查覺者，除依法追繳其學位證書外，並撤銷其畢業資格。
- 二、**具原住民身分之考生須繳交含本人之全戶戶口名簿影本（或其他戶籍資料證明文件），記事欄須有「山地原住民」或「平地原住民」記事。**  
未依規定繳交原住民戶籍資料或經審查不符原住民身分者，取消以原住民身分報考資格，**改為一般生**，考生不得異議。
- 三、**持境外學歷報考者**，須依「大學辦理國外學歷採認辦法」之規定。報名時須繳驗所需文件並同時檢附簡章『附表二、境外學歷查證認定具結書』。
  - （一）依「大學辦理國外學歷採認辦法」報考者，錄取後於驗證報到時須檢具下列文件：
    - ※以下各項資料如係為外國文字書寫者，均需檢附中譯本。
    - ①經我國駐外館處驗證之境外學歷證件影本 1 份。
    - ②經我國駐外館處驗證之境外學歷歷年成績證明影本 1 份。
    - ③內政部入出境管理局核發之入出境紀錄正本 1 份（應涵蓋境外學歷修業起迄期間，考生如係外國人或僑民者免附）。
  - （二）臺灣地區人民持教育部認可之大陸地區學歷報考者，依「大陸地區學歷採認辦法」規定，報名時須檢具下列文件：
    - ①持有大陸高級中等學校學歷證件者：持有大陸高級中等學校學歷證件，並符合「大陸地區學歷採認辦法」規定者，檢具經大陸公證處公證，財團法人海峽交流基金會驗證及戶籍所在地各直轄市、縣(市)主管教育行政機關採認之學歷證明文件。
    - ②國立東華大學境外學歷查證認定具結書正本（附表二）。
  - （三）應屆高級中等學校畢業生尚未完成前開程序者，得先准其參加考試，惟須切結同意錄取後應於註冊時繳交經驗證之正式學歷證件及歷年成績證明，未繳交者不得註冊入學。
- 四、以同等學力資格報考者，請參考「入學大學同等學力認定標準」（簡章附錄二）規定。另本認定標準所稱離校年數之計算，以所繳交證件登錄之日期起計，算至本校**103學年度第1**

**學期註冊截止日止(以本校103學年度行事曆公告為準)。**

- 五、報名繳交資料若未於103年2月19日(三)前郵寄或送交本校，該項目以零分計算，考生不得異議。考生所繳交之各式文件資料，由本校留存備查，錄取與否概不退還，考生如有需要請自存影本。
- 六、報名繳交資料：將報名審查之各項資料依招生簡章之「報名繳交資料」上所列順序由上而下整理夾妥裝入信封內，並於完成網路報名手續後再下載並列印『國立東華大學體育與運動科學系學士班運動績優學生單獨招生考試報名專用信封封面』黏貼於信封上，於指定期限內以「限時掛號」郵寄至本校『體育與運動科學系』（地址：974花蓮壽豐鄉志學村大學路2段1號）。**※各項書面資料請以A4紙張直式橫向書寫。**
- 七、網路報名表無須下載寄回，亦不須另附相片。
- 八、經審查後因報考資格不符而遭退件者，所繳報名費扣除行政作業處理費新臺幣400元後，退還餘額。
- 九、本校體育與運動科學系在學(含休學)或保留入學資格之學生，不得報考本項招生入學考試。
- 十、公費生及有實習或服務規定者(如軍警校院生、警察、現役軍人、志願役人員、具有軍職外調軍人身分或現在軍事機關服務人員.....等)其報考及就讀學士班，應由考生自行依有關法令規定辦理。
- 十一、役男參加本項考試，已取得應考證者，得自行前往兵役單位申請延期徵集入營，**延期徵集截止日期為103年5月30日。**
- 十二、依內政部「服役須知」規定，高級中學以上畢業生未經核定，再就讀相同等級或低於原等級之學校者，不得緩徵。
- 十三、教育部84年12月28日臺(84)體064256號函規定：「應考考生在本年度內於大學聯招或其他入學考試時，若有舞弊情事，經檢舉並查證屬實者，應由就讀學校為必要之議處」。
- 十四、本校招生委員會於複審報考資格後，確認考生資格不符，將取消考生之報考資格，並通知考生辦理退費事宜；若於放榜後始察覺者，則取消其錄取資格，考生不得異議。
- 十五、考試規則及處理辦法，悉依本校招生考試試場規則(附錄一)辦理。

## 柒、術科考試注意事項

103年3月10日(一)下午5時前於本校招生訊息網頁公告考生應考資訊，若有疑問，應於103年3月14日(五)以前向本校單獨招生委員會洽詢。電話(03)8632144、8632142、8632143、8632145、8632146查詢。(網址：<http://www.examination.ndhu.edu.tw>)

考生應試時，請務必攜帶「國民身分證」正本(或以有效期限內之「護照」或「駕照」或附相片之健保卡正本代替，其餘證件概不受理)，以備查驗。若經發現身分與報名資料不符，則不准應試，考生不得有任何異議。

- 一、術科考試日期：103年3月15日(六)。
- 二、報到時間：1.各項術科考試(射箭除外)均統一辦理報到，於考試當日上午9時前至**壽豐校區體育館**辦理報到事宜。(地址：花蓮縣壽豐鄉志學村大學路2段1號)  
2.射箭項目術科考試請於考試當日上午9時前至**花蓮市德興運動公園射箭場**辦理報到。(地址：花蓮市達固湖灣大路19號)
- 三、考試方式：請依報名運動類別，參考各項術科考試辦法(簡章第9-18頁)。
- 四、術科考試統一於報到時公佈考生甄試順序。

## 捌、錄取

- 一、招生委員會於放榜前決定最低錄取標準，成績達最低錄取標準者，依高低順序錄取；在此標準以上之非正取生，得列為備取生。成績總分相同時，以術科分數較高者為排名優先順序依據，若術科仍相同者，依自傳成績較高者優先錄取，若其成績仍相同者，則一律錄取。
- 二、成績計算方式：
  - 1.各考審項目原始分數滿分均為一百分。
  - 2.成績總分計算：各考審項目原始分數乘以該項目佔總成績比例後之成績總和，計算至小數點後第二位（小數點後第三位四捨五入）。
- 三、**考生若有應試項目缺考或零分者不予錄取**；成績總分如未達招生委員會訂定之最低標準，雖有缺額，亦不予錄取。正取生錄取不足額時，不得列備取生。
- 四、如正取生有缺額時，由達到最低錄取標準之備取生，按正取生錄取方式依序遞補；遞補作業最後截止日期為103年5月1日（四），遞補作業最後截止日後，雖有缺額亦不再遞補。本招生考試錄取生放棄錄取資格之缺額及不足額錄取之剩餘名額，併入本校103學年度大學考試分發入學招生名額內招足。

## 玖、放榜

- 一、放榜日期：103年3月28日（五）下午5時前。
- 二、公佈方式：錄取名單公告於本校壽豐校區行政大樓公佈欄及本校招生訊息網頁。  
（網址：<http://www.exam.ndhu.edu.tw/>）
- 三、考生之成績單、錄取報到通知單（正、備取生）一律以郵遞方式寄發。  
※正備取生應如期辦理驗證報到，逾期未報到者，不得以未接獲通知為理由要求補救措施。  
**※成績單請考生自行妥善保存，俾便入學後申請各類獎助學金之用；遺失恕不受理申請補發或任何證明。**
- 四、本校恕不受理電話查榜。

## 拾、成績複查

- 一、申請期限：請於103年4月7日（一）前（以國內郵戳為憑），逾期恕不受理。
- 二、申請方式：請依本簡章第7頁「壹拾參、申訴程序」向本校「學士班單獨招生委員會」提出申請。
- 三、注意事項：
  - 1.未錄取之考生，經複查結果其實際成績已達錄取標準者，即予補錄取。
  - 2.已錄取之考生，經複查結果其實際成績未達錄取標準者，即取消其錄取資格，該考生不得異議。
  - 3.不接受現場複查。

## 壹拾壹、驗證、報到

※錄取生係含正、備取生，以下簡稱錄取生

- 一、成績通知單及錄取通知單於放榜後均以郵遞方式寄發，考生若於寄發一週後仍未收到（確切寄發日期見本校招生訊息網頁公告），應向本校學士班單獨招生委員會查詢或申請補發錄取通知單，未依上述方式辦理而逾報到期限者，事後不得以任何理由要求補救措施（查詢電話：03-8632144）。
- 二、正取生應於103年4月9日（三）前（含當日，以郵戳為憑）將錄取通知單及學、經歷證件，**以掛號方式郵寄至本校錄取學系（寄件資訊詳請見錄取通知單）**辦理驗證、報到手續；逾期



未報到、驗證者即以自願放棄入學資格論。

- 三、正取生未依規定時間內辦理驗證、報到或未於規定期限內繳交學歷（力）證件者，取消錄取資格，其缺額由學系依序通知備取生遞補；經遞補之錄取生須於當梯次遞補錄取公告指定時間內辦理驗證、報到，逾期未報到者視同自願放棄錄取資格論。
- 四、第一階段備取生遞補錄取名單，預計於103年4月14日（一）下午5時前公告於學系網頁，請備取生自行上網查詢，本校不以紙本方式另行通知。
- 五、第二階段起，遞補錄取名單將公告於學系網頁，直至無遞補名額或遞補公告作業最後截止日。
- 六、最後一階段遞補錄取名單公告日：103年5月1日（四）下午5時。
- 七、已完成報到手續之錄取生，若因個人特殊事由欲放棄錄取資格者（報到、註冊）或欲參加103學年度大學考試分發入學招生或四技二專各聯合登記分發入學招生者，應填具「放棄錄取資格聲明書」（放棄錄取資格聲明書隨錄取通知單一併寄發，或於本校招生系統網頁下載，網址：<http://www.exam.ndhu.edu.tw>），並經父母（或監護人）同意親自簽名後寄回本校錄取學系聲明放棄錄取資格，最遲於103年5月1日（四）前（含當日，以國內郵戳為憑，逾期不予受理）以掛號郵寄至本校錄取學系，否則不得參加分發登記，違者取消本招生之錄取資格；已入學者，則予退學。

※錄取資格一經放棄，即不可以任何理由要求回復，考生於申請放棄前請審慎考慮。

- 八、錄取生（含正、備取生）驗證時，應持以下與網路報名時所載報考資格及學經歷相符之資料證件辦理，否則取消入學資格：
  1. 新生報到確認單。（隨成績單寄發或於本校招生訊息網頁下載）
  2. 高中（職）畢業證書或同等學力證書正本、影本。（應持與網路報名時所載報考資格及學歷（力）相符之資料證件辦理）。

※正本驗畢即退還並收取繳交之影本。

- 九、錄取生報到時如尚未能取得符合報考資格之學歷證件者，應簽具切結書（學歷切結書隨錄取通知單一併寄發，或於本校招生系統網頁下載，網址：<http://www.exam.ndhu.edu.tw>），於切結期限內補繳、驗證，逾期仍未補繳者，即以自願放棄入學資格論，其名額由備取生依序遞補。
- 十、錄取生如經發現報考資格不符規定或所繳證件有偽造、假借、冒用塗改、不實等情事，除取消錄取資格或開除學籍，並應負法律責任，且不發給任何有關學業之證明；因入學考試舞弊經法院或學校認證屬實者，取消其入學資格；如係在本校畢業後始發覺者，除勒令繳銷其畢業證書外並公告取消其畢業資格。
- 十一、役男於等候備取期間，可憑錄取通知單向役政機關辦理延期徵集，延期徵集截止日期為103年5月30日。

## 壹拾貳、註冊、入學

- 一、註冊：錄取生須於當學年度依規定辦理註冊手續，除徵召兵役及懷孕者外，不得申請保留入學資格。
- 二、註銷入學資格：逾期未辦理註冊入學者，註銷其入學資格。
- 三、經本校錄取之學士班學生，需於規定修業年限內修畢所屬學系之應修學分外，尚需通過英語畢業檢定標準並依規定修習「服務學習」課程，方得畢業。
- 四、考生一經錄取，入學後得依本校相關辦法修讀國小教育學程。
- 五、為役政機關（單位）如期辦理役男延期徵集，錄取生應於規定時間內完成報到、註冊手

續，逾期且已經徵召入營者，一律不准辦理延期徵集（教育部 86.9.23 臺(86)高（一）字第 86110732 號函）；另具有僑居加簽身分役男於境外高級中等以上學校畢業，再返國就讀相同等級或低於原等級學校，並不符合「歸化我國國籍者及歸國僑民服役辦法」第四條第二項之在學緩徵條件（教育部 96.9.29 臺僑字第 0960146493 號函）。惟備取生於等候遞補通知前，可憑錄取通知單向役政單位辦理延期徵集。

- 六、公費生及有實習或服務規定者（如師範院校公費生、軍警校院生、現役軍人、警察...等）其就讀學士班，應由錄取生自行依有關法令規定辦理，**如無法獲准就讀，不得申請保留入學資格。**
- 七、錄取生入學後之修業規定及學籍須遵守教育部相關法規及本校學則、各學系畢業相關規定辦理。
- 八、考生利用本校錄取資格謀取不當利益交換事證明確者，取消錄取資格；另如有其他相關入學考試舞弊情事，經有關學校查證屬實，或判刑確定者，取消入學資格。
- 九、有關錄取新生繳費、體檢、註冊入學等事宜，本校將於8月中旬另行通知，並依註冊須知之規定辦理。本校註冊組聯絡電話：（03）8632112、2113、2114、2115、2116、2117。
- 十、錄取考生對於註冊入學之作業程序有任何疑義者，請電詢（03）8632112、2113、2114、2115、2116、2117本校教務處註冊組洽詢。
- 十一、錄取考生對於住宿作業程序有任何疑義者，請電詢本校學務處（03）8632212、2213、2214。
- 十二、本校 102 學年度學士班學雜費收費標準，請參閱教務處網頁（<http://www.aa.ndhu.edu.tw>）或學雜費專區（<http://www.ndhu.edu.tw/files/11-1000-11375.php>）；103 學年度收費標準，俟教育部核定結果收取。

### **壹拾參、申訴程序**

- 一、考生不服招生委員會對其個人權益之措施者，得向招生委員會申訴。
- 二、考生申訴應於知悉招生委員會對其個人所採措施之日起，7 日內以書面為之，逾期不予受理。
- 三、申訴書應記載考生姓名、應考證號碼、報考學系、通訊處、申訴之事實及理由，希望獲得之補救，並應檢附有關文件及證據。
- 四、申訴案件逾越申訴範圍或明顯違反招生相關規定者，招生委員會以書面通知申訴人之案件不予受理。
- 五、除有應不受理之情形，逕行通知申訴人外，招生委員會依據相關規定就書面資料審慎評議，於受理案件一個月內完成評議書，陳報校長核備後寄送申訴人。

**壹拾肆、本簡章如有未盡事宜，悉依本校相關規定及招生委員會決議處理。**

※實際招生名額以教育部核定為準。

## 103學年度運動績優學生單獨招生簡章

招生學系	體育與運動科學系							
招生類別 名額	運動績優生：20名、原住民生外加名額：3名							
	類別	排球	田徑	男子籃球	游泳	射箭	羽球	跆拳道
	招生名額	7	4	3	3	1	1	1
	原住民外加名額	1	無	無	無	1	無	1
申請資格	<p>報考生須同時兼具下列條件，方得報考：</p> <p>1.凡於國內經教育部立案之公、私立高級中學、高級職業學校以上畢業生(含應屆)，或符合教育部採認規定之境外高級中學、高級職業學校以上畢業生(含應屆)，或具有入學大學同等學力認定標準第二條資格規定者。</p> <p>2.最近三年內或中等以上學校學生在學期間，曾參加縣、市級(含)以上競賽獲得成績優異且持有證明者。</p>							
繳交資料 (含書面審查資料 40%)	<p>1.基本資料表(詳見附表一)。</p> <p>2.學歷(力)證件影本(應屆畢業生繳驗學生證影本)。</p> <p>3.具原住民身分之考生須繳交<b>全戶戶口名簿影本(或其他戶籍資料證明文件)</b>。</p> <p>4.運動成績：限高中階段(含以後)獲得之運動成績優良證明文件影本。</p> <p>5.自傳3000字(含讀書計畫、訓練計畫及專項心得)，請以電腦打字。</p>							
術科測驗 60%	<p>測驗方式請依報名類別參考簡章術科考試辦法：</p> <p>排球第9頁 田徑第10頁 男子籃球第11頁 游泳第14頁 射箭第15頁 羽球第16頁 跆拳道第18頁</p>							
評分方式	<p>1.運動成績20%。</p> <p>2.自傳20%。</p> <p>3.術科測驗成績60%。</p>							
電話	(03) 8634932		傳真	(03) 8634930				
網址	http://www.pe.ndhu.edu.tw		電子信箱	<a href="mailto:zihong1026@mail.ndhu.edu.tw">zihong1026@mail.ndhu.edu.tw</a>				
備註	<p>◎原住民運動績優生外加名額共3名，排球1名、射箭1名、跆拳道1名。</p> <p>◎各類別錄取名額及報到後產生之缺額，得互為流用(不含原住民外加名額)；招生若有缺額，得回流至考試分發入學名額。</p> <p>◎<b>術科考試統一報到時間、地點(射箭除外)：</b>          時間：103年3月15日(六)上午9時前。地點：本校壽豐校區體育館。</p> <p>◎<b>射箭術科考試統一報到時間、地點：</b>          時間：103年3月15日(六)上午9時前。地點：花蓮市德興運動公園射箭場。</p> <p>◎術科考試地點：          排球、男子籃球、游泳、田徑、羽球、跆拳道等項目，於本校壽豐校區體育館、游泳池、田徑場(地址：花蓮縣壽豐鄉志學村大學路2段1號)。          射箭於花蓮市德興運動公園射箭場(地址：花蓮市達固湖灣大路19號)。</p>							

# 103 學年度運動績優學生單獨招生 排球術科考試辦法

※錄取人數：7 名、原住民外加名額 1 名。男女不拘。

一、測驗地點：壽豐校區體育館綜合球場

二、測驗類別：

(一) 基本技術：20% (含姿勢、準確性)。

(二) 搭配測驗：60% (含攻擊、舉球、防守等觀念)。

(三) 潛能評估：20%

# 103 學年度運動績優學生單獨招生 田徑術科考試辦法

※錄取人數：4 名。男女不拘。

一、測驗地點：壽豐校區田徑場。

二、術科成績計分方法：

1. 潛能評估：40%

2. 測驗項目：60%(以下項目任選一項並登錄於報名系統上)

(1) 徑賽：

短距離---100M、200M、400M、110M 跨欄、400M 跨欄

中距離---800M、1500M

長距離---5000M

(2) 田賽：

跳遠、跳高

# 103 學年度運動績優學生單獨招生

## 籃球術科考試辦法

※錄取人數：男生 3 名。

一、測驗地點：壽豐校區體育館

二、測驗項目(動作技巧)內容說明：

(一) 半場五點運球上籃 (20%)

1.測驗辦法：

受測者持球立於籃圈正下方，聞「預備」、「開始」始運球依圖一路線運球，繞過障礙物上籃，中籃後，繼續往下一個障礙物運球前進，共計一趟，五球。

2.測驗成績：

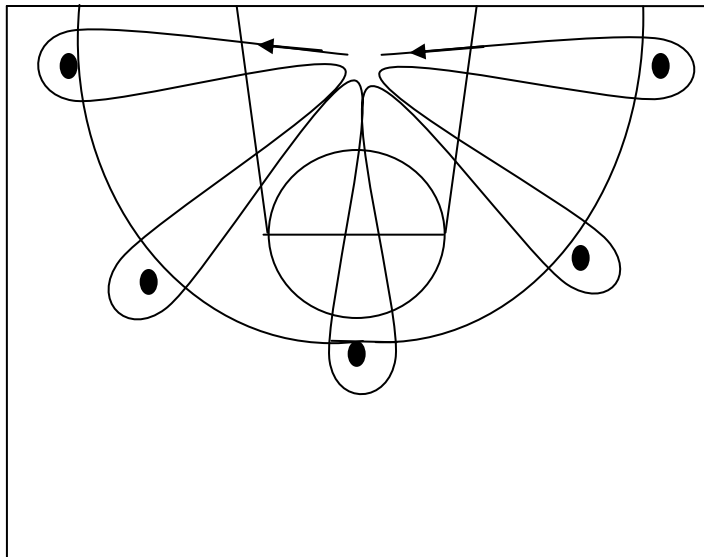
自口令「開始」計時，至第五球投球中籃後，球落地停錶，此期間為受試者成績。計時以毫秒為單位。

3.給分標準：

標準時間為 20 秒，學生達標準則給予滿分 20 分；凡未達給分標準，每秒扣 2 分，依此類推，扣完 20 分為止。

4.注意事項：

測驗過程中漏繞任一障礙物或違例，每次均加 1 秒。



圖一 運球上籃

## (二) 定點投籃 (20%)

### 1. 測驗方法：

受測者立於圖二任何一標示圈內(距離籃圈 5m80)(標示圈大小為直徑 1m)，聞「開始」口令在 30 秒內將置於五定點之 10 個球(每定點有二顆球)自行持球投籃，投籃方式不拘，惟必須於圈內開始。

### 2. 測驗成績：

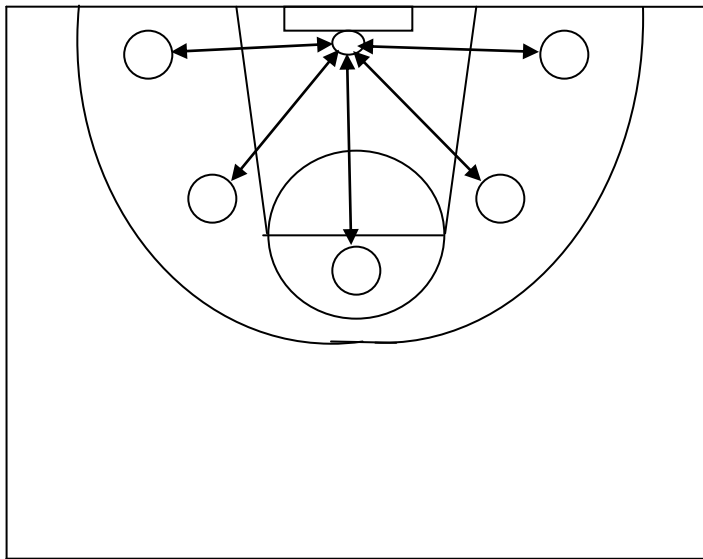
記錄進籃次數為受測者成績，單位為「進球數」。

### 3. 給分標準：

標準進球數為 7 球，學生達標準則給予滿分 20 分；凡未達給分標準，每顆球扣 3 分，依此類推，扣完 20 分為止。

### 4. 注意事項：

- (1) 未立於標示圈內投進之球(踩靠近籃圈線)，視為失敗。
- (2) 未能於規定時間投完之球均不得再投，未投之球以不進球數計算。



圖二 定點投籃

(三) 3000 公尺測驗 (20%)

100 分	11:05 以內	75 分	13:24	50 分	15:56
95 分	11:31	70 分	13:53	45 分	16:16
90 分	11:58	65 分	14:21	40 分	16:29
85 分	12:27	60 分	14:50	35 分	16:49
80 分	12:55	55 分	15:23	30 分	18:35

※ 測驗成績若超過 18:36 秒，成績則以零分計算。

(四) 分組比賽 (40%)

1. 考生由大會依序做五人一組之編排，採全場「五對五」之對抗賽。
2. 檢定委員依各球員之進攻、防守、籃板球、傳球、抄截等臨場表現及各種狀況處理能力等評分。

三、本辦法若有未盡事宜，由召集人（主試）召集監試委員開會決定後補充之。



# 103 學年度運動績優學生單獨招生 游泳術科考試辦法

※錄取人數：3 名。男女不拘。

一、測驗地點：壽豐校區游泳池。

二、測驗項目：

(一) 游泳技能：50%

男生：100 公尺蝶式、仰式、蛙式、自由式(任選一項，並登錄於報名系統上)。

女生：100 公尺蝶式、仰式、蛙式、自由式(任選一項，並登錄於報名系統上)。

(二) 潛能評估：50%

三、考試方式：

(一) 測驗時以一次為限。

(二) 測驗順序及水道，均由招生委員會先予排定，臨時不得請求更改。

(三) 測驗方式依最新中華民國游泳協會規則辦理。

四、術科成績計分方式：

(一) 游泳技能測驗：依附表給分。

(二) 術科成績未達表列測驗項目成績者，一律以零分計。

分數	男生				女生			
	100M 蝶式	100M 仰式	100M 蛙式	100M 自由式	100M 蝶式	100M 仰式	100M 蛙式	100M 自由式
<b>100</b>	1 : 00	1 : 07	1:09	0:56	1:12	1 : 12	1 : 24	1:04
<b>70</b>	1:00''01-1:02	1:07''01-1:08	1:09''01-1:11	0:56''01-0:58	1:12''01-1:14	1:12''01-1:14	1:24''01-1:25	1:04''01-1:05
<b>50</b>	1:02''01-1:06	1:08''01-1:09	1:12''01-1:13	0:58''01-1:00	1:14''01-1:16	1:14''01-1:16	1:25''01-1:26	1:05''01-1:06
<b>20</b>	1:06''01-1:08	1:09''01-1:10	1:13''01-1:14	1:00''01-1:02	1:16''01-1:20	1:16''01-1:18	1:26''01-1:27	1:06''01-1:18

# 103 學年度運動績優學生單獨招生

## 射箭術科考試辦法

※錄取人數：1 名、原住民外加名額 1 名。男女不拘。

一、測驗地點：花蓮市德興運動公園射箭場

二、測驗項目(動作技巧)內容說明：

(一)專長測驗 70%										
70 公尺雙局 72 箭	得分	640	630	620	610	600	590	580	570	560
	分數	100	95	90	85	80	75	70	65	60
(二) 潛能評估 30%										
◎ 考生考試時應自備器材，無自備器材者，該項目以零分計算。										

# 103 學年度運動績優學生單獨招生

## 羽球術科考試辦法

※錄取人數：1 名。男女不拘。

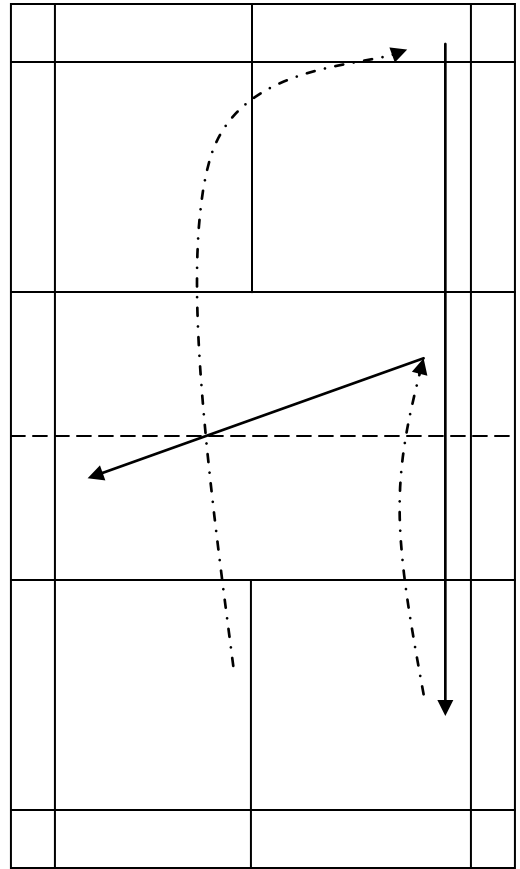
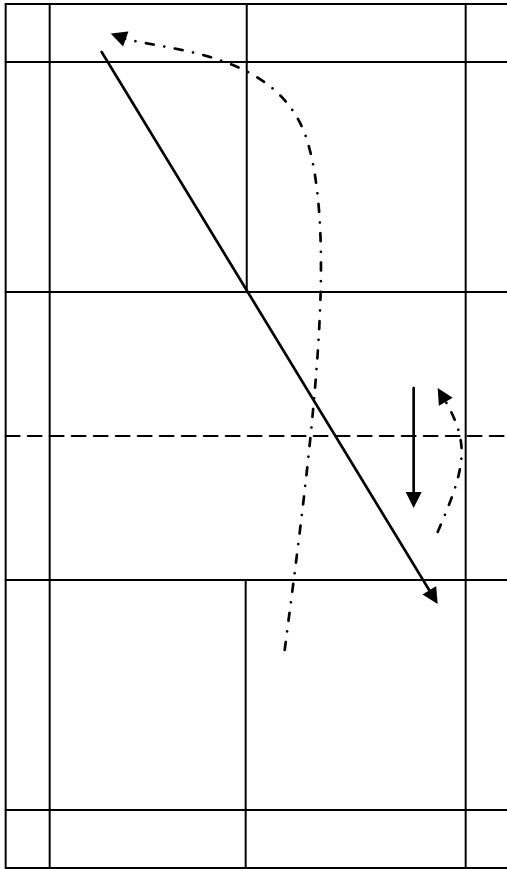
一、測驗地點：壽豐校區體育館。

二、術科成績計分方法：

(一)術科測驗：80%

考核項目	考核屬性	內容與方法	評分標準
基本技術 (30%)	正手對角切球 (15%)	1.由送球員發高遠(3號位置)。 2.由考生進行對角切球。 3.由送球員放直線小球(1號位置)。 4.考生放直線小球。 5.球進行路線(圖一)。 6.共演練10次供評審委員評分。 7.如送球員送(擊)球出界，考生可不揮拍，不計球數。	評審委員依球質及動作正確性評分。
	正手直線殺球 (15%)	1.由送球員發高遠(4號位置)。 2.由考生進行直線殺球。 3.由送球員放直線小球(1號位置)。 4.考生放對角小球。 5.球進行路線(圖二)。 6.共演練10次供評審委員評分。 7.如送球員送(擊)球出界，考生可不揮拍，不計球數。	評審委員依球質及動作正確性評分。
比賽測驗 (50%)	單打比賽 (50%)	由考生抽籤分組進行單打比賽，再依名次評定成績，並依運動表現評估其組織作戰能力及發展潛能。	評審委員就比賽測驗中，依技術應用、戰術運用、心理素質及未來發展等評定分數。

(二) 潛能評估：20%



圖一  
 送球員送球路線    - - - - ->  
 考生擊球路線       - - - - ->

圖二  
 送球員送球路線    - - - - ->  
 考生擊球路線       - - - - ->

# 103 學年度運動績優學生單獨招生 跆拳道術科考試辦法

※錄取人數：1 名、原住民外加名額 1 名。男女不拘。

一、測驗地點：壽豐校區體育館。

二、術科成績計分方法：

(一) 技能測驗：60%

1. 基礎測驗：30%。

(1). 基本動作踢擊15%。

(2). 連續動作踢擊15%。

2. 專長測驗：30% (請依據個人專長就下列二組擇一應考)。

(1). 對練組：依據考生體重分級抽籤分組。

(2). 品勢組：①指定型場。②抽測型場。

(二) 潛能評估：40%。

## ★網路報名注意事項及作業流程

### 一、電腦軟硬體需求：

操作的個人電腦必須具備以下功能：

- (一) 網際網路連線功能。
- (二) 中文輸入及輸出功能。
- (三) 請使用中文 windows 作業系統中之 IE 6.0 以上版本之瀏覽器，解析度 800\*600 顯示模式進行登錄作業。

### 二、網路報名網址：<http://www.examin.ndhu.edu.tw/>

### 三、網路報名起迄時間：請參閱簡章內文『伍、報名方式及費用』。

註：報名時間除起迄當日另有規定外，其餘日期「ATM轉帳系統」及「網路報名系統」每日24小時開放。

### 四、報名繳費帳號索取及查詢：

- (一) 索取繳費帳號網址：<http://www.examin.ndhu.edu.tw/>  
進入【103學年度運動績優學生單獨招生網路報名系統】，點選【索取繳費帳號】。
- (二) 繳費帳號索取方式：  
輸入「姓名」、「聯絡電話」、「身分證字號」及「E-mail帳號」，以取得個人專屬之繳費帳號（資料請輸入正確，以免因無法聯絡或辨別身分而權益受損）。
- (三) 查詢繳費帳號：  
考生如欲查詢繳費帳號，可點選「查詢繳費帳號查詢」，輸入「姓名」及「身分證字號」，系統將會告知繳費帳號。
- (四) 報名費入帳查詢：  
考生經繳款後，可至報名系統點選「報名費入帳查詢」，輸入「身分證字號」及「繳費帳號」，系統將會告知繳費狀態（以ATM方式繳款約數分鐘後可查詢入帳情形；臨櫃繳款約1至2小時）。

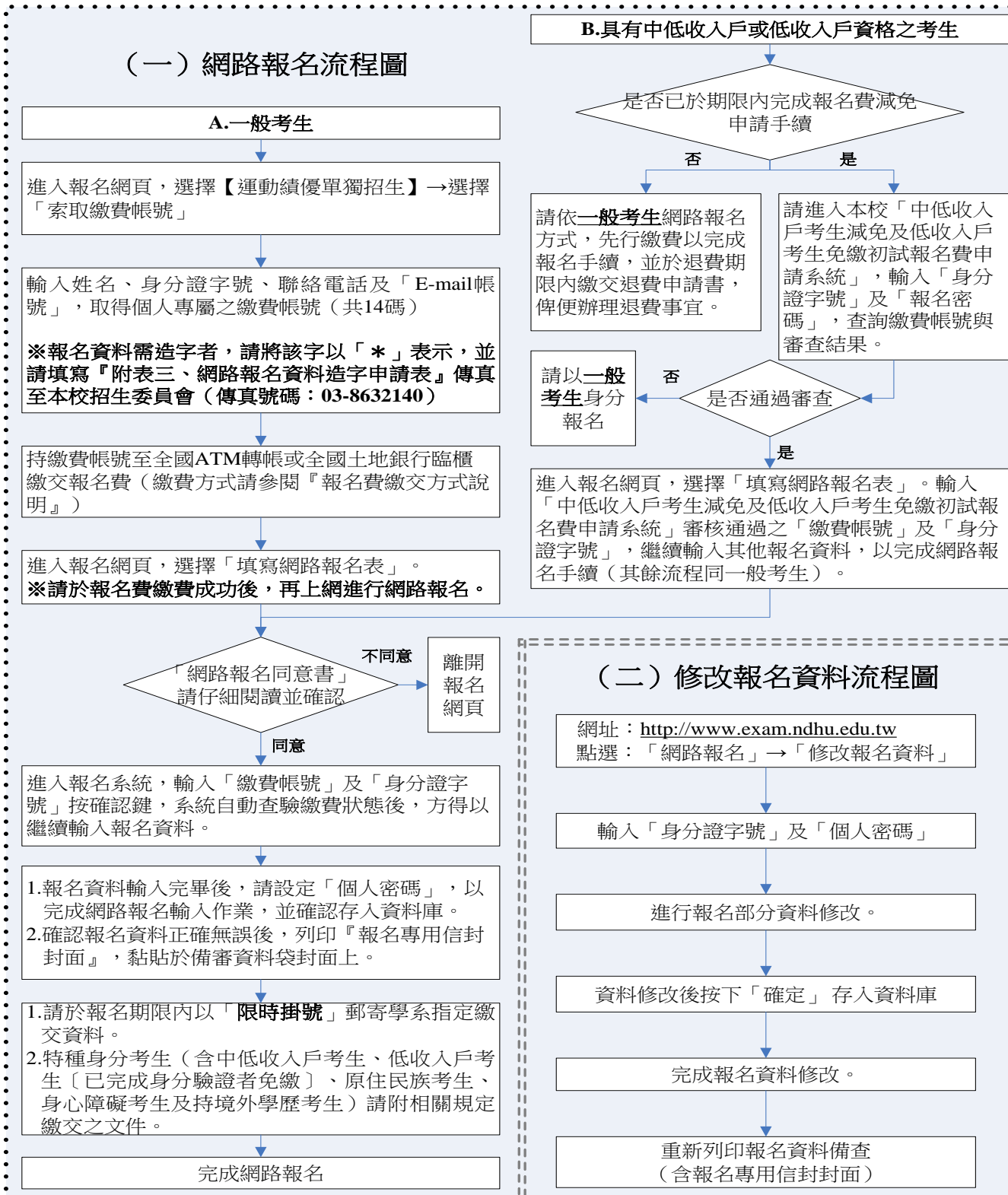
### 五、填寫網路報名資料：

報名費確認入帳後，可憑「繳費帳號」及「身分證字號」登入填寫網路報名表；資料輸入完畢後，請確認資料已存入資料庫。系統每次登錄有效時間為60分鐘，平均登錄所需時間約為10至20分鐘（依個人打字速度而定），建議預留30分鐘時間。在登錄前建議先將考生個人資料（如戶籍地址與通訊地址等）備妥，可節省時間。

### 六、確認報名資料：

完成登錄作業後，系統會自動發送「網路報名資料確認訊息」至考生報名登錄之E-mail信箱，請再次確認報名資料是否正確無誤；如有需更正事項，請於網路報名截止前至網路報名系統，以先前登錄之「身分證字號」及「個人密碼」進入修改。

# ★網路報名流程圖



七、下載並列印『國立東華大學體育與運動科學系學士班運動績優學生單獨招生考試報名專用信封封面』。

八、郵寄報名資料。

九、完成報名手續。

十、為免考生權益受損，填寫報名資料之聯絡地址、電話號碼時請小心輸入，並確認資料清楚無誤，以免無法聯絡或成績通知單無法寄達。

十一、網路相關服務：

(一) E-mail通知 (考生若有電子郵件信箱，請於網路報名時務必正確填寫)

1. 網路報名資料填寫後回覆。

2. 修改後之網路報名資料更新回覆。

※每封E-mail只傳送一次，若考生所屬伺服器判別信件為其他廣告信或考生之電子郵件信箱容量不足而拒收，則系統恕不二次傳送。

(二) 網路公告

1. 報名人數一覽表 (公告於本校招生訊息網頁)。

2. 錄取榜單 (公告於本校招生訊息網頁)。

3. 遞補錄取名單 (公告於學系網頁)。

4. 其他與本項招生考試相關事宜。

十二、網路報名注意事項：

(一) 若報名資料有特殊文字需造字部分，請將該字以「\*」表示，並將簡章內之『附表三、網路報名資料造字申請表』傳真至本校 (傳真號碼：03-8632140)，由本校代為處理。

(二) 考生於網路報名時間結束後，不得以任何理由要求更改報考組別，考生於報名時請審慎考慮。

(三) 未填妥報名表致系統無法辨認者，雖已繳費亦視同未報名，考生不得異議。

(四) 如於網路報名系統開放期間，無法順利進入本校網路報名系統，請先行確認是否為網路防火牆阻擋之因素，此狀況常發生於公司、社區、學校等機關團體之網路環境；如上述情況，請轉移至另一種網路環境 (如住家、網咖等) 嘗試進行網路報名。



## ★報名費繳交方式說明

一、繳費方式：下列方式擇一繳費（恕不受理其他繳款方式）

### （一）自動櫃員機〈ATM〉繳款

1. 持金融卡至各地金融機構自動提款機（ATM）轉帳繳費，需支付ATM轉帳手續費最高17元。
2. 使用金融機構具跨行轉帳功能自動提款機繳款步驟：  
插入金融卡（IC金融卡）⇒輸入密碼⇒選擇「其他服務」⇒選擇「跨行轉帳」（持土地銀行金融卡者請選擇「轉帳」）⇒輸入土地銀行代號「005」⇒輸入「轉帳帳號」（請輸入個人上網索取之轉帳帳號共14位數字）⇒輸入「繳款金額」（上網索取之轉帳所列報名費金額）⇒確認輸入資料無誤後按「確認鍵」⇒列印明細表備查（請查看轉帳是否成功）。
3. 使用郵局自動提款機繳款步驟：  
插入金融卡（IC金融卡）⇒輸入密碼⇒選擇「跨行轉帳」⇒選擇「非約定帳戶」⇒輸入土地銀行代號「005」⇒輸入「轉帳帳號」（請輸入個人上網索取之轉帳帳號共14位數字）⇒輸入「繳款金額」（上網索取之轉帳所列報名費金額）⇒確認輸入資料無誤後按「確認鍵」⇒列印明細表備查（請查看轉帳是否成功）。

### （二）全國土地銀行臨櫃繳款：（以本方式繳款約1至2小時，始可上網填寫報名表）

請至全國臺灣土地銀行各地分行櫃檯，以現金繳款（填寫二聯式存摺類存款憑條）

請填入網路報名系統取得帳號(共14碼)

帳號	行別	科目	編號	檢號	年月日	傳票總號	會計編號	出納編號	對方科目	記帳	
5034											
戶名 Account Name	國立東華大學		存入金額 AMOUNT	佰拾億仟佰拾萬仟佰拾元角分		附單據		主辦			
存繳人備註 Remark	考生姓名		代號	填入報名費(不另收取手續費)		本欄請靠右填寫		計			
戶名:	運動績優報名費: 1200								主管		
櫃台機編號	序號	櫃員代號/主管代號	日期	帳號	摘要	存入金額	認燈	核章			
可抵用金額	起前起息日	存繳人備註	洗錢								

填寫說明：

戶名：國立東華大學  
帳號：請填寫自行至本校網路報名系統取得之個人「繳費帳號（共14位數字）」  
報名費：1,200元  
存款人：考生姓名

※為確保考生權益，報名最後一

日，請勿以現金繳款方式繳費，以免由於行庫人工作業延誤而影響報名※

## 二、注意事項：

- （一）請先確認您的**金融卡是否具備跨行轉帳功能**，若沒有該功能，請向發卡銀行申請金融卡轉帳功能；餘額是否充足，以順利完成轉帳作業。
- （二）ATM轉帳繳費完成後，請先確認ATM交易明細表上帳戶餘額是否扣帳、是否有交易金額及是否扣手續費（土地銀行用戶或VIP免手續費者除外），並查看ATM交易明細表上之訊息代號是否為交易正常。若否，即表示轉帳未成功，請依繳費方式再次完成繳費。如用郵局帳戶轉帳者，可於轉帳隔日補摺，以確定交易是否完成。亦可由本校招生系統網頁之「網路報名」，點選「報名費入帳查詢」選項，利用報名繳費帳號查詢是否繳費成功。（網址：<http://www.exam.ndhu.edu.tw/>）
- （三）以上繳費，**若因報名費不足、帳號寫錯或ATM轉帳未成功者概不受理，若因而延誤報名，責任由考生自負。**
- （四）轉帳繳費後請保留交易明細表備查。
- （五）**確認繳款完成後，務請上網填寫網路報名表，以完成報名手續。**

## 【附錄一】

### 國立東華大學招生考試試場規則

- 一、本校辦理各項招生考試，為維護試場秩序及考試公平、公正之原則，特訂定本規則。
- 二、考生應在規定時間攜帶應考證及身分證件入場應試，並將所帶證件置於考桌上「左上角」，以便查驗。未帶前列證件而經監試人員查核並確認係考生本人無誤者，先准予應試；惟至當節考試結束鈴（鐘）聲響畢前仍未送達或未依規定申請補發者，扣減其該科成績 2 分。
- 三、考生應按規定之考試開始時間入場，遲到逾 20 分鐘者，不得入場；已入場應試者，考試開始 40 分鐘內一律不得離場；強行入場或離場者，取消該科考試資格。  
考生因病、因故（如廁等）需暫時離座者，需經監試人員同意及陪同下，始准離座，違者依情形比照前項規定論處。考生經治療或處理後，如考試尚未結束時，仍可繼續考試，但不得請求延長時間或補考。
- 四、考生應按編定之試場及應考證號碼入座，並於開始作答前，確實檢查答案卷（卡）、座位號碼與應考證號碼是否相同，如有錯誤，應即舉手請監試人員處理。作答後始發現坐錯座位、或誤用卷卡者，一律扣減該科成績 5 分。  
考生誤入非編定之考區時，一律不予應考。
- 五、考生須遵循監試人員的指示，配合核對應考證與考生名冊，並於每節考試時在考生名冊上以中文正楷親筆簽名，考生不得拒絕亦不得請求加分或延長考試時間，違者扣減其該科全部成績。
- 六、考生除應考證、身分證件、必要之文具及掌上型計算機外（限簡章中註明准予使用之考科），不得攜帶書刊、紙張、行動電話或任何足以妨礙試場秩序、考試公平之各類器材、物品入場，且攜帶入場（含教室內之置物區）之手錶及所有物品不得發出聲響，違者扣減其該科成績 5 分，並得視其使用情節加重扣分或扣減其該科全部成績。  
有關個人之醫療器材如助聽器等，須持醫院診斷證明並向監試人員報備核准後方可使用，違者比照前項規定議處。
- 七、考生除因題目印刷不清，得於考試時間開始後 10 分鐘內舉手就試題發問外，其他不得發問。
- 八、考生不得有交談、偷看、抄襲、夾帶或頂替等舞弊情事，違者扣減其該科全部成績。
- 九、考試時間終了鈴聲響畢後，考生應即停止作答，仍繼續作答者，扣減其該科成績 2 分。經警告後仍繼續作答者，再加扣其該科成績 3 分；情節重大者，扣減其該科全部成績。
- 十、各科答案卷（卡）紙張均足敷實際需要，考生不得要求增加用紙。
- 十一、考試完畢，交卷後即須出場，請勿逗留試場門口；在場外宣讀答案或以其他方法指示場內考生作答者，取消其考試資格。
- 十二、考生不得將答案卷（卡）、試題帶出試場，違者扣減其該科全部成績。
- 十三、答案卷限用黑色或藍色筆書寫（含鉛筆），違者扣減該科成績 5 分；答案卡未以黑色 2B 軟心鉛筆作答，致光學閱讀機無法辨認答案者，其該部分不予計分；答案卡不得以修正液（帶）修正，違者扣減其該科答案卡成績 2 分。
- 十四、考生應在指定之答案卷、卡之作答區內作答，方予計分。在卷面之評閱區作答、或在答案卷、卡內書寫足以辨認考生身份之文字記號、與試題解答無關之任何文字、符號及污損、破壞答案卷卡者，扣減其該科成績 10 分，情節重大者，扣減該科全部成績。
- 十五、凡不遵守以上規則之考生，監試人員應即告知其違規事實並記錄於試場記載表內，必要時報告考區主任處理。
- 十六、考生答案卷、答案卡若於考試結束後遺失，考生應於接到補考通知後，即依規定到場補考，拒絕者其該科答案卷卡分別以零分計算。
- 十七、凡違反本辦法並涉及重大舞弊情事者，經查證屬實者，通知其相關學校或機關依規定究辦。
- 十八、本規則所列扣減違規考生成績之規定，均以扣減各該科之成績至零分為限。
- 十九、其他未列而有影響考試公平、考生權益之事項，應由監試或試務人員予以詳實記載，提請招生委員會討論，依其情節予以扣分或做其他適當之處理。
- 二十、本規則經本校招生委員會決議通過後施行，修正時亦同。

## 入學大學同等學力認定標準(摘錄)

中華民國 102 年 04 月 03 日教育部臺教高(四)字第 1020046811C 號令修正

### 第 1 條

本標準依大學法第二十三條第四項規定訂定之。

### 第 2 條

具下列資格之一者，得以同等學力報考大學學士班（不包括二年制學士班）一年級新生入學考試：

一、高級中等學校及進修學校肄業學生有下列情形之一：

- (一) 僅未修習規定修業年限最後一年，因故休學、退學或重讀二年以上，持有學校核發之歷年成績單，或附歷年成績單之修業證明書、轉學證明書或休學證明書。
- (二) 修滿規定修業年限最後一年之上學期，因故休學或退學一年以上，持有學校核發之歷年成績單，或附歷年成績單之修業證明書、轉學證明書或休學證明書。
- (三) 修滿規定年限後，因故未能畢業，持有學校核發之歷年成績單，或附歷年成績單之修業證明書、轉學證明書或休學證明書。

二、五年制專科學校及進修學校肄業學生有下列情形之一：

- (一) 修滿三年級下學期後，因故休學或退學一年以上，持有附歷年成績單之修業證明書、轉學證明書或休學證明書。
- (二) 修讀四年級或五年級期間，因故休學或退學，或修滿規定年限，因故未能畢業，持有附歷年成績單之修業證明書、轉學證明書或休學證明書。

三、依藝術教育法實施一貫制學制肄業學生，持有修業證明者，依其修業情形屬高級中等學校或五年制專科學校，準用前二款規定。

四、高級中學及職業進修（補習）學校或實用技能學程（班）三年級（延教班）結業，持有修（結）業證明書。

五、自學進修學力鑑定考試及格，持有高級中學、職業學校或專科學校畢業程度及格證明書。

六、知識青年士兵學力鑑別考試及格，持有高中程度及格證明書。

七、國軍退除役官兵學力鑑別考試及格，持有高中程度及格證明書。

八、軍中隨營補習教育經考試及格，持有高中學力證明書。

九、下列國家考試及格，持有及格證書：

- (一) 公務人員高等考試、普通考試或一等、二等、三等、四等特種考試及格。
- (二) 專門職業及技術人員高等考試、普通考試或相當等級之特種考試及格。

十、持大陸高級中等學校肄業文憑，符合大陸地區學歷採認辦法規定，並有第一款所列情形之一。

十一、技能檢定合格，有下列資格之一，持有證書及證明文件：

- (一) 取得丙級技術士證或相當於丙級之單一級技術士證後，從事相關工作經驗五年以上。
- (二) 取得乙級技術士證或相當於乙級之單一級技術士證後，從事相關工作經驗二年以上。
- (三) 取得甲級技術士證或相當於甲級之單一級技術士證。

十二、年滿二十二歲，修習下列不同科目課程累計達四十學分以上，持有學分證明：

- (一) 專科以上學校推廣教育學分班課程。
- (二) 教育部認可之非正規教育課程。
- (三) 空中大學選修生選修課程（不含推廣教育課程）。

十三、空中大學選修生，修畢四十學分以上（不含推廣教育課程），成績及格，持有學分證明書。

十四、符合高級中等教育階段辦理非學校型態實驗教育辦法第二十三條之一第二項規定者。

### 第 3 條

略

<a href="#">第 4 條</a>	略
<a href="#">第 5 條</a>	曾於大學校院擔任專業技術人員、於專科學校擔任專業及技術教師，或於職業學校擔任技術及專業教師，經大學校級招生委員會審議通過，得以同等學力報考前三條所定新生入學考試。
<a href="#">第 6 條</a>	大學經教育部核可後，就專業領域具卓越成就表現者，經校級招生委員會審議通過，得准其以同等學力報考第二條至第四條所定新生入學考試。
<a href="#">第 7 條</a>	略
<a href="#">第 8 條</a>	<p>持國外或香港、澳門高級中等學校學歷，符合大學辦理國外學歷採認辦法或香港澳門學歷檢覈及採認辦法規定者，得準用第二條第一款規定辦理。</p> <p>畢業年級相當於國內高級中等學校二年級之國外或香港、澳門同級同類學校畢業生，得以同等學力報考大學學士班一年級新生入學考試。但大學應增加其畢業應修學分，或延長其修業年限。</p> <p>畢業年級高於相當國內高級中等學校之國外或香港、澳門同級同類學校肄業生，修滿相當於國內高級中等學校修業年限以下年級者，得準用第二條第一款規定辦理。</p> <p>持國外或香港、澳門學士學位，符合大學辦理國外學歷採認辦法或香港澳門學歷檢覈及採認辦法規定者，得準用前條第一項第三款及第四款規定辦理。</p> <p>持國外或香港、澳門專科以上學校畢肄業學歷，其畢肄業學校經教育部列入參考名冊或為當地國政府權責機關或專業評鑑團體所認可，且入學資格、修業年限及修習課程均與我國同級同類學校規定相當，並經各大學招生委員會審議後認定為相當國內同級同類學校修業年級者，得準用第二條第二款、第三條第一款至第四款、第四條第一款至第四款及前條第一項第一款及第二款規定辦理。</p> <p>持前項香港、澳門學校副學士學位證書及歷年成績單，或高級文憑及歷年成績單，得以同等學力報考科技大學、技術學院二年制學士班一年級新生入學考試。</p> <p>第五項國外或香港、澳門專科以上學校畢肄業學歷證件及成績證明、前項香港、澳門副學士學位證書及歷年成績單，或高級文憑及歷年成績單，應經我國駐外使領館、代表處、辦事處或其他經外交部授權機構，或行政院在香港、澳門設立或指定機構驗證。</p>
<a href="#">第 9 條</a>	軍警校院學歷，依教育部核准比敘之規定辦理。
<a href="#">第 10 條</a>	<p>本標準所定年數起迄計算方式，除下列情形者外，自規定起算日，計算至報考當學年度註冊截止日為止：</p> <ol style="list-style-type: none"> <li>一、離校或休學年數之計算：自歷年成績單、修業證明書、轉學證明書或休學證明書所載最後修滿學期之末日，起算至報考當學年度註冊截止日為止。</li> <li>二、專業訓練及從事相關工作年數之計算：以專業訓練或相關工作之證明上所載開始日期，起算至報考當學年度註冊截止日為止。</li> </ol>
<a href="#">第 11 條</a>	本標準自發布日施行。

## 大學辦理國外學歷採認辦法

中華民國 101 年 4 月 3 日教育部臺參字第 101005379C 號令修正發布第 4、5、9~11 條條文

- 第 1 條 本辦法依大學法第二十八條第二項規定訂定之。
- 第 2 條 大學辦理持國外學歷入學學生之學歷採認事宜，應依本辦法規定為之。
- 第 3 條 本辦法用詞，定義如下：  
一、採認：指就國外學歷完成查驗、查證並予認定之過程。  
二、參考名冊：指教育部（以下簡稱本部）就外國政府權責機關或外國專業團體認可之當地國大專校院，收錄其名稱、地址所彙集而成之名冊。  
三、查驗：指查核驗明經我國駐外使領館、代表處、辦事處或其他經外交部授權機構（以下簡稱駐外館處）驗證之國外學校學位證書、成績證明等證件與入出國主管機關核發之入出國紀錄及其他相關證件。  
四、查證：指依國外學校之學位證書、成績證明等證件，查明證實當地政府權責機關或專業評鑑團體對學校認可情形與其入學資格、修業期限及修習課程等事項。  
五、認定：指學歷相關證明文件經查驗、查證後，確認與國內同級同類學校相當之學歷。
- 第 4 條 申請人為入學申請國外學歷採認，應自行檢具下列文件，送各校辦理：  
一、經我國駐外館處驗證之國外學歷證件及歷年成績證明影本一份。  
二、入出國主管機關核發之入出國紀錄一份。但申請人係外國人或僑民者，免附。  
三、其他學校規定之相關文件。  
前項第一款文件之驗證，得以受理學校向申請人國外畢業學校查證代替之；第二款文件，應包括國外學歷修業之起迄期間。
- 第 5 條 各校辦理國外學歷採認，應依下列程序為之：  
一、已列入參考名冊之國外學校或國外高級中等學校學歷，由各校依本辦法查驗及認定；如有疑義者，各校應依第六條及第七條規定辦理查證後認定；必要時，得敘明疑義，並檢附相關證明文件，送本部協助認定。  
二、未列入參考名冊之國外學校學歷或藝術類文憑，各校應依第六條及第七條辦理查證後認定；必要時，得敘明疑義，並檢附相關證明文件，送本部協助認定。
- 第 6 條 各校辦理查證國外學歷，應由申請人出具授權查證之英文同意書及相關文件後，函請我國駐外館處為之。申請人持有我國未設有駐外館處國家之學歷，應先申請國外畢業學校發給其修業情形、當地國政府權責機關或專業評鑑團體對學校認可情形及成績證明等英文證明文件後，送受理之各校辦理查證。
- 第 7 條 各校函請駐外館處協助查證申請人所持國外學歷之項目如下：  
一、入學資格。  
二、修業期限。  
三、修習課程。  
四、當地國政府權責機關或專業評鑑團體對學校認可情形。  
五、其他必要查證事項。
- 第 8 條 國外學歷符合下列各款規定者，始得認定：  
一、畢（肄）業學校應為已列入參考名冊者。未列入參考名冊者，應為當地國政府權責機關或專業評鑑團體所認可。  
二、修業期限、修習課程，應與國內同級同類學校規定相當。
- 第 9 條 前條第二款所稱修業期限，指申請人停留於當地學校之修業時間，其規定如下：  
一、持高級中等學校學歷者，累計修業時間應符合當地國學制之規定。  
二、持學士學位者，累計修業時間至少須滿三十二個月。  
三、持碩士學位者，累計修業時間至少須滿八個月。  
四、持博士學位者，累計修業時間至少須滿十六個月。  
五、碩士、博士學位同時於同校系（所）修習者，累計修業時間至少須滿二十四個月。  
六、以專科學校畢業學歷或具專科學校畢業同等學力進修學士學位者，累計修業時間至少須滿十六個月。  
前項修業期限，各校應對照國內外學制情形，以申請人所持國外學歷當地國學制、修業期間學校行事曆及入出國紀錄等綜合判斷，其所停留期間非屬學校正規學制及行事曆所示修課時間者，不予採計。  
修讀學士學位表現優異者，其修業期限，得由各校衡酌各該國外大學學制規定及實際情況，予以酌減。  
符合特殊教育法所稱身心障礙者，其修業期限，得由各校衡酌各該國外大學學制、身心障礙程度及其他實際情況，予以酌減。  
經由國際學術合作模式，同時在國內外大學修讀學位者，不得全程於國內大學修業，其修業期限，得累計其停留於各當地大學之修業時間，並應符合下列規定，不適用第一項規定：  
一、持學士學位者，累計修業時間至少須滿三十二個月。  
二、持碩士學位者，累計修業時間至少須滿十二個月。  
三、持博士學位者，累計修業時間至少須滿二十四個月。  
前項申請人於國內大學修習之學分數，累計須達獲頒學位所需總學分數之三分之一以上。
- 第 10 條 第八條第二款所定修習課程，如以遠距教學方式修習，取得國外專科以上學校學歷者，應在符合第八條第一款規定之學校修習科目學分，或經由國際學術合作在國內大學修習學分，其學分數並符合國內遠距教學之規定。
- 第 11 條 國外學歷有下列情形之一者，不予認定：  
一、經函授方式取得。  
二、各類研習班所取得之修課證（明）書。  
三、取得博士學位候選人資格因故未獲得博士學位，申請認定相當於碩士學位資格。  
四、未經註冊入學及修業，僅以論文著作取得博士學位。

五、名（榮）譽學位。

六、非使用中文之國家或地區，以中文授課所頒授之學歷。但不包括高級中等學校學歷。

七、未經本部認可，在我國所設分校或以國外學校名義委託機構在國內招生授課取得之學歷。

八、以遠距教學方式修習，並以此取得高級中等學校之學歷。但法令另有規定者，不在此限。

第 12 條 申請人所提供之各項證件，有偽造、變造不實情事，經調查屬實者，應予撤銷其學歷之採認，涉及刑事責任者，移送檢察機關依法辦理。

第 13 條 本辦法自發布日施行。

## 大陸地區學歷採認辦法

中華民國 102 年 04 月 30 日教育部臺教高(五)字第 1020055777C 號令修正

發布第 4、6~8、11 條條文(原名稱：大陸地區學歷檢覈及採認辦法)

- 第 1 條 本辦法依臺灣地區與大陸地區人民關係條例(以下簡稱本條例)第二十二條第一項規定訂定之。
- 第 2 條 本辦法用詞，定義如下：  
一、大陸地區學歷證件：指由大陸地區各級各類學校或學位授予機構(以下簡稱機構)發給之學歷證件，包括學位證(明)書、畢業證(明)書及肄業證(明)書。  
二、查驗：指查核驗明經大陸地區公證處公證屬實，且經行政院設立或指定之機構或委託之民間團體驗證之相關證件及其他依本辦法規定應檢具之相關證件。  
三、查證：指依大陸地區學歷證件、成績證明、論文等文件、資料，查明證實當地政府權責機關對學校或機構認可情形與其入學資格、修業期限及修習課程等事項。  
四、採認：指就大陸地區學歷完成查驗、查證，認定與臺灣地區同級同類學校相當之學歷。  
五、認可名冊：指教育部(以下簡稱本部)就大陸地區高等學校或機構之研究及教學品質進行認可後，收錄其名稱、地址所彙集並公告之名冊。
- 第 3 條 下列人民持有大陸地區學歷證件者，得依本辦法申請大陸地區學歷採認：  
一、臺灣地區人民。  
二、申請來臺灣地區就讀之大陸地區人民。  
三、申請於臺灣地區大專校院依法於境外開設之專班就讀之大陸地區人民。  
四、經許可進入臺灣地區團聚、依親居留或長期居留之大陸地區人民。  
五、經許可在臺灣地區定居之大陸地區人民。  
前項人民，於本條例中華民國九十九年九月三日修正生效後，於當學期或以後學期入學於大陸地區高等學校或機構就讀者，始得依本辦法申請高等學校或機構學歷採認。
- 第 4 條 符合前條規定之大陸地區人民，申請學歷採認，應檢具下列文件：  
一、中等以下各級各類學校學歷：  
(一)經大陸地區公證處公證屬實之學歷證件【畢業證(明)書或肄業證(明)書】及公證書影本；必要時，另應檢附歷年成績證明。  
(二)前目公證書經行政院設立或指定之機構或委託之民間團體驗證與大陸地區公證處原發副本相符之文件影本。  
二、高等學校或機構學歷：  
(一)肄業：  
1、經大陸地區公證處公證屬實之肄業證(明)書、歷年成績證明及公證書影本。  
2、本目之 1 公證書經行政院設立或指定之機構或委託之民間團體驗證與大陸地區公證處原發副本相符之文件影本。  
(二)畢業：  
1、畢業證(明)書。  
2、學位證(明)書及歷年成績。但高等學校或機構專科學歷，得免檢具學位證(明)書。  
3、本目之 1 及之 2 文件經大陸地區指定之認證中心證明屬實之證明文件。  
4、碩士以上學歷者，並應檢具學位論文。  
前項第二款第二目之 1 至之 3 文件，經本部依第六條規定查證認定有疑義時，並應檢具下列文件：  
一、前項第二款第二目之 1 及之 2 文件經大陸地區公證處公證屬實之公證書影本。  
二、前款公證書經行政院設立或指定之機構或委託之民間團體驗證與大陸地區公證處原發副本相符之文件影本。  
經許可在臺灣地區居留之大陸地區人民，申請學歷採認，除應依前二項規定辦理外，並應檢具居留證。  
經許可在臺灣地區定居之大陸地區人民，申請學歷採認，除應依第一項及第二項規定辦理外，並應檢具國民身分證。一、中等以下各級各類學校學歷：
- 第 5 條 臺灣地區人民申請學歷採認，除準用前條第一項各款規定檢具文件外，並應檢具國民身分證證明及內政部入出國及移民署核發之入出國日期證明書。  
臺灣地區人民在臺灣地區大學就讀後，依第七條第二項規定，經由學術合作，同時在本部認可名冊內所列之大陸地區高等學校或機構修讀學位者，其申請學歷採認，得免檢具前條第一項第二款第一目之大陸地區高等學校或機構畢業證(明)書。
- 第 6 條 大陸地區學歷之採認，依下列規定辦理：  
一、持大陸地區中等以下各級各類學校學歷之臺灣地區人民或大陸地區人民，除第二款以外，由直轄市、縣(市)主管教育行政機關辦理採認。  
二、持大陸地區中等學校學歷、高等學校或機構專科學歷擬就讀學士學位，或持大陸地區中等學校學歷擬就讀二專副學士學位之臺灣地區人民或大陸地區人民，由就讀學校辦理查驗後，送本部辦理查證及認定。  
三、申請來臺灣地區就讀碩士、博士學位，或申請於臺灣地區大專校院依法於境外開設之專班就讀之大陸地區人民，由就讀學校辦理查驗後，送本部辦理查證及認定。  
四、持大陸地區高等學校或機構學歷之臺灣地區人民或大陸地區人民，除前款以外，由本部辦理採認。  
前項第一款所稱直轄市、縣(市)主管教育行政機關，指申請學歷採認當事人戶籍所在地之主管教育行政機關；無戶籍者，指申請學歷採認當事人擬就讀學校所在地之主管教育行政機關。  
本部辦理第一項第二款及第三款查證、認定及第四款採認，必要時，得委託學校、機關(構)或團體為之。

- 第 7 條 大陸地區高等學校或機構之修業期間及修習課程，應與臺灣地區同級同類學校規定相當。各級學歷或學位之修業期間，規定如下：
- 一、持專科學歷者，累計在當地學校修業期間至少應滿十六個月。
  - 二、持學士學位者，累計在當地學校修業期間至少應滿三十二個月。
  - 三、持碩士學位者，累計在當地學校修業期間至少應滿八個月。
  - 四、持博士學位者，累計在當地學校修業期間至少應滿十六個月。
  - 五、碩士、博士學位同時修習者，累計在當地學校修業期間至少應滿二十四個月。
  - 六、以專科學校畢業學歷或具專科學校畢業同等學力進修學士學位者，累計在當地學校修業期間至少應滿十六個月。
- 經由學術合作，同時在臺灣地區大學及本部認可名冊內所列之大陸地區高等學校或機構修讀學位者，該二校修業期間，得依下列規定予以併計，不適用前項規定。但在二校當地修習學分數，累計應各達獲頒學位所需總學分數之三分之一以上：
- 一、持學士學位者，累計在二校修業期間至少應滿三十二個月。
  - 二、持碩士學位者，累計在二校修業期間至少應滿十二個月。
  - 三、博士學位者，累計在二校修業期間至少應滿二十四個月。
- 前二項修業期間，應以申請人所持大陸地區高等學校或機構之行事曆及相關文件綜合判斷。
- 第 8 條 前二項修業期間，應以申請人所持大陸地區高等學校或機構之行事曆及相關文件綜合判斷。
- 大陸地區高等學校或機構學歷之採認，應以認可名冊內所列者為限；其有下列情形之一者，不予採認：
- 一、非經正式入學管道入學。
  - 二、採函授或遠距方式教學。
  - 三、經高等教育自學考試方式通過後入學。
  - 四、在分校就讀。
  - 五、大學下設獨立學院授予之學歷。
  - 六、非正規學制之高等學校。
  - 七、醫療法所稱醫事人員相關之學歷。
  - 八、學士以上學位未同時取得畢業證（明）書及學位證（明）書。
  - 九、其他經本部公告不予採認之情形。
- 第 9 條 經本部採認之大陸地區學歷，不得以該學歷辦理臺灣地區高級中等以下學校師資職前教育課程之審查及教師資格之取得。
- 第 10 條 外國人、香港及澳門居民之大陸地區學歷採認，準用本辦法所定大陸地區人民申請採認之規定。
- 第 11 條 臺灣地區與大陸地區人民自本條例中華民國八十一年九月十八日制定生效後，至九十九年九月三日修正生效前，已於大陸地區高等學校或機構就讀者，其所取得之學歷或學位，符合第七條及第八條規定，得申請參加本部自行或委託學校、機關（構）或團體辦理之學歷甄試；經甄試通過者，由本部核發相當學歷證明。
- 前項甄試，得以筆試、口試、論文審查或本部公告之方式辦理。
- 申請參加學歷甄試應檢具之文件，準用第四條規定。
- 第 12 條 申請人所提供之各項證件，有偽造、變造、冒用情事者，應予撤銷其學歷之採認，涉及刑事責任者，移送檢察機關依法辦理。
- 第 13 條 本辦法自發布日施行。



【附表一】



## 103 學年度運動績優學生單獨招生 考生基本資料表

錄取學系	體育與運動科學系 (請勾選運動考試類別) ( <input type="checkbox"/> 排球 <input type="checkbox"/> 田徑 <input type="checkbox"/> 男子籃球 <input type="checkbox"/> 游泳 <input type="checkbox"/> 射箭 <input type="checkbox"/> 羽球 <input type="checkbox"/> 跆拳道)											
轉帳帳號	5	0	3	4								
姓名					身分別	<input type="checkbox"/> 一般生 <input type="checkbox"/> 中低收入戶 <input type="checkbox"/> 低收入戶 <input type="checkbox"/> 原住民族生						
身分證字號												
出生日期	年	月	日	性別		<input type="checkbox"/> 男 <input type="checkbox"/> 女						
學 歷  ( 力 )	畢業 (含應屆)	學校名稱						畢業年月	年 月			
	肄業	學校名稱						肄業年月	年 月			
	結業	學校名稱						結業年月	年 月			
	同等 學力	考試及格 或技術士 資格名稱						生效年月	年 月			
戶籍地址												
		郵遞區號										
通訊地址												
		郵遞區號										
電 話		(日)			(夜)			(行動電話)				
E-mail												
緊急聯絡人	姓 名				關係			電 話				
考生簽章		(以上所填資料確認無誤，如有不實願自負責任)										

註：應屆畢業生畢業年月請填 103 年 6 月畢業。

【附表二】（以境外學歷報考者專用）



國立東華大學

103 學年度運動績優學生單獨招生  
境外學歷（外國學歷、大陸地區學歷）查證認定具結書

※本校辦理境外學歷驗證事項，悉依「大學辦理國外學歷採認辦法」、「大陸地區學歷採認辦法」規定辦理。

考 生 姓 名	(中文)	身分證字號	
	(英文)	護照證號	
報 考 術 科 測 驗 類 別	體育與運動科學系（請勾選運動甄試類別） <input type="checkbox"/> 排球 <input type="checkbox"/> 田徑 <input type="checkbox"/> 男子籃球 <input type="checkbox"/> 游泳 <input type="checkbox"/> 射箭 <input type="checkbox"/> 羽球 <input type="checkbox"/> 跆拳道		
通 訊 地 址	□□□-□□ (請填寫郵遞區號)		
聯 絡 電 話	(日)	(夜)	
	(行動)		
E - m a i l			
畢 (肄) 業 學 校	校 名	(中文)	
		(英文)	
	地 址		
<p>一、本人所持之學歷證件確實符合「大學辦理國外學歷採認辦法（國外學歷）」或「大陸地區學歷採認辦法（大陸地區學歷）」之採認規定。</p> <p>二、本人取得學位之修業年限及修習課程均符合「大學辦理國外學歷採認辦法（國外學歷）」或「大陸地區學歷採認辦法（大陸地區學歷）」之規定。</p> <p>三、本人保證於錄取報到時，繳交「大學辦理國外學歷採認辦法（國外學歷）」或「大陸地區學歷採認辦法（大陸地區學歷）」所規定之相關證明文件。</p> <p>四、若相關證件未能如期繳交或經查證不符合 貴校報考資格，<u>本人自願放棄錄取資格或接受開除學籍之處分，絕無議異。</u></p> <p>此 致 國立東華大學</p> <p>立具結書人：_____（簽名） 103 年 ___ 月 ___ 日</p>			



## 103學年度運動績優學生單獨招生

## 網路報名造字申請表

考生姓名	身分證字號 或外僑證號
報考術科 測驗類別	體育與運動科學系(請勾選運動考試類別) <input type="checkbox"/> 排球 <input type="checkbox"/> 田徑 <input type="checkbox"/> 男子籃球 <input type="checkbox"/> 游泳 <input type="checkbox"/> 射箭 <input type="checkbox"/> 羽球 <input type="checkbox"/> 跆拳道
通訊地址	
聯絡電話	(日) (夜) (行動)
E-mail	
需造字 申請 說明	<p>1. 網路報名時，若有無法產生之文字，請先以『*』替代輸入(例如：王*明，「*」為半形字元)，再將需造字之字以正楷「手寫」填寫清楚。</p> <p>2. 請勾選：  <input type="checkbox"/> 姓名：需造字之字 ( )  <input type="checkbox"/> 地址：需造字之字 ( )  <input type="checkbox"/> 其他：_____ ( )            例如：姓名：王瀨明            請勾填<input checked="" type="checkbox"/>姓名(需造字之字為：瀨)</p>
注意 事項	<p>1. 個人資料需造字之考生，各項欄位務請正楷確實填寫清楚，以免影響考生權益。</p> <p>2. 本表請於上網報名登錄完成後，於報名期間：103年2月12日(三)至2月19日(三)傳真至本校單獨招生委員會處理，傳真號碼：(03) 8632140。</p> <p>3. 本校造字完成後，印製之考試相關資料(如應考證、成績單及錄取後之相關資訊)，將會顯示正確姓名或地址。惟若有遺漏或技術性造成之“缺字”現象，仍可於日後補正，考生請勿擔心。</p>

**103 學年度運動績優學生單獨招生  
退費申請書**

申請日期： 年 月 日

考生姓名											身分證字號				
報考術科測驗類別	體育與運動科學系(請勾選運動考試類別) ( <input type="checkbox"/> 排球 <input type="checkbox"/> 田徑 <input type="checkbox"/> 男子籃球 <input type="checkbox"/> 游泳 <input type="checkbox"/> 射箭 <input type="checkbox"/> 羽球 <input type="checkbox"/> 跆拳道)														
繳費帳號 由本校系統取得之 14 碼繳費帳號	5	0	3	4											
通訊地址	(請填寫郵遞區號) □□□-□□														
聯絡方式	(日) (手機)							(夜) (E-mail)							
申請退費原因 (請勾選)	<input type="checkbox"/> 低收入戶考生 (未於時限內申請免繳報名費) ※請檢附低收入戶證明文件影本 <input type="checkbox"/> 中低收入戶考生 (未於時限內申請免繳報名費) ※請檢附中低收入戶證明文件影本 <input type="checkbox"/> 報考資格不符 (含表件不齊、資料登錄不全) <input type="checkbox"/> 重複繳費 <input type="checkbox"/> 已繳費，未完成網路報名資料登錄作業 <input type="checkbox"/> 放棄報考(已完成報名程序)							(請浮貼「報名費轉帳證明」) 轉帳證明分類如下： 1.一般 ATM：請黏貼報名費轉帳之「交易明細表」。 2.網路 ATM：請印出報名費「轉帳成功畫面」後黏貼。 3.臨櫃繳款：請黏貼土地銀行「二聯式存摺類存款憑條之收執聯」。 4.若無以上憑證，請黏貼已列出報名費轉帳成功並扣款之存摺影本，或請銀行開具相關證明。							
	註：除上述原因外，其餘恕不受理退費申請。														
備註	※退費申請方式：以 <u>傳真</u> 辦理。 傳真號碼：(03) 8632140，請於傳真後來電 (03) 8632144 確認。 ※退費申請期限： <b>103年2月19日(三)</b> 。 ※本校將扣除行政作業處理費 400 元後，退還報名費餘額(低收入戶及中低收入戶免扣行政作業處理費)。 ※退費以 <u>匯款至考生本人帳戶</u> 方式辦理， <u>帳號相關資訊務請填寫正確，以免影響個人權益</u> 。														

※以下請擇一填寫考生本人帳戶，以辦理退款事宜。(請以正楷書寫，並仔細檢核無誤)

**退費帳號**
 郵局 局號         帳號        
 臺灣中小企業銀行 帳號                
 其他行庫 \_\_\_\_\_ 銀行 \_\_\_\_\_ 分行

 帳號

【附表五】



## 103學年度運動績優學生單獨招生 放棄錄取資格聲明書

第一聯 本校存查聯

錄取學系	體育與運動科學系(請勾選運動考試類別) <input type="checkbox"/> 排球 <input type="checkbox"/> 田徑 <input type="checkbox"/> 男子籃球 <input type="checkbox"/> 游泳 <input type="checkbox"/> 射箭 <input type="checkbox"/> 羽球 <input type="checkbox"/> 跆拳道	應考證號碼		聯絡電話	
考生姓名		身分證字號		性別	
本人經由 貴校學士班單獨招生錄取上述學系，現因故自願放棄錄取資格，特此聲明。 此致 國立東華大學					
錄取生簽章		監護人簽章		申請日期	103年 月 日
本校教務處蓋章		應屆畢業生請加蓋就讀學校教務處章戳			



第二聯 錄取生存查聯

錄取學系	體育與運動科學系(請勾選運動考試類別) <input type="checkbox"/> 排球 <input type="checkbox"/> 田徑 <input type="checkbox"/> 男子籃球 <input type="checkbox"/> 游泳 <input type="checkbox"/> 射箭 <input type="checkbox"/> 羽球 <input type="checkbox"/> 跆拳道	應考證號碼		聯絡電話	
考生姓名		身分證字號		性別	
本人經由 貴校學士班單獨招生委員會錄取上述學系，現因故自願放棄錄取資格，特此聲明。 此致 國立東華大學					
錄取生簽章		監護人簽章		申請日期	103年 月 日
本校教務處蓋章		應屆畢業生請加蓋就讀學校教務處章戳			

注意事項：

- 1.錄取生如因特殊事故欲放棄錄取資格或欲參加103學年度大學考試分發入學招生或四技二專各聯合登記分發入學招生者，應填妥本聲明書，經父母（或監護人）簽章後，持向就讀學校蓋章（非應屆畢業生免蓋章），並連同錄取通知單正本，於**103年5月1日（四）前**（郵戳為憑，逾期不予受理）以掛號郵寄至本校錄取學系，否則不得參加分發登記，違者取消本招生之錄取資格；已入學者，則予退學。
- 2.本校於聲明書蓋章後將第一聯撕下由本校存查，第二聯以掛號寄回考生存查。
- 3.聲明放棄錄取資格手續完成後，不得以任何理由撤回，請考生及家長慎重考慮。

【附表六】

第一聯 土地銀行收執聯 (請持本繳費單至全國土地銀行各分行辦理繳費)

臺灣土地銀行  
LAND BANK OF TAIWAN

存摺類存款憑條  
DEPOSIT SLIP

傳票總號 \_\_\_\_\_ 記帳  
會計編號 \_\_\_\_\_  
出納編號 \_\_\_\_\_  
對方科目 \_\_\_\_\_

帳號 A/C NO.	請填入報名系統取得帳號 (共 14 碼)													年 月 日	活期存款	主辦 會計 主管												
	5	0	3	4											DATE													
戶名 Account Name	國立東華大學													存入金額 AMOUNT	佰 拾 億 仟 佰 拾 萬 仟 佰 拾 元 角 分	附單據												
存繳人備註 Remark	考生姓名及聯絡電話：													代號	本 欄 請 靠 右 填 寫													張

註：如有相關收款問題，請洽土地銀行【花蓮分行】

第二聯 考生收執聯 (請考生於完成繳費手續後留存備查)

臺灣土地銀行  
LAND BANK OF TAIWAN

存摺類存款憑條  
DEPOSIT SLIP

土地銀行收款章

帳號 A/C NO.	請填入報名系統取得帳號 (共 14 碼)													年 月 日		主辦 會計 主管												
	5	0	3	4											DATE													
戶名 Account Name	國立東華大學													存入金額 AMOUNT	佰 拾 億 仟 佰 拾 萬 仟 佰 拾 元 角 分	附單據												
存繳人備註 Remark	考生姓名及聯絡電話：													代號	本 欄 請 靠 右 填 寫													張

\*繳費注意事項\*

1. 本表僅需填寫粗框之欄位即可。
2. 以臨櫃繳款方式繳款約需 2 小時後，始可至報名系統查詢入帳情形。
3. 請於 2 月 12 日(三)上午 9:00 起至 2 月 19 日(三)中午 12:00 前上網索取繳費帳號後，憑本單於營業時間內至全國土地銀行各分行，辦理繳費手續。
4. 各學系繳費金額為 1200 元。
5. 繳費完成後，繳費收據請自行留存。
6. 為確保考生權益，103 年 2 月 19 日(繳費最後一日)，請勿以現金繳款方式繳費，以免由於行庫人工作業延誤而影響報名。